

## *10-зертханалық жұмыс. ЕСЕПТЕР ДИСПЕТЧЕРІНІҢ КӨМЕГІМЕН ОРТАҚ РЕСУРСТАРДЫ ҚҰРУ ЖӘНЕ БАСҚАРУ*

**Жұмыстың мақсаты:** Есептер (міндеттер) диспетчерін (Диспетчер задач (Task Manager)) қолданудағы ортақ ресурстарды құру мен басқарудың қабілетін қалыптастыру.

**Қысқаша теориялық материалар. Ортақ бумалар** (Общие папки (Shared Folders)) жабдықшасы (оснастка) жергілікті және қашықтықтан байланысқан компьютер туралы ақпаратты көруге мүмкіндік береді. Жабдықшаның көмегімен келесі есептерді орындауға болады:

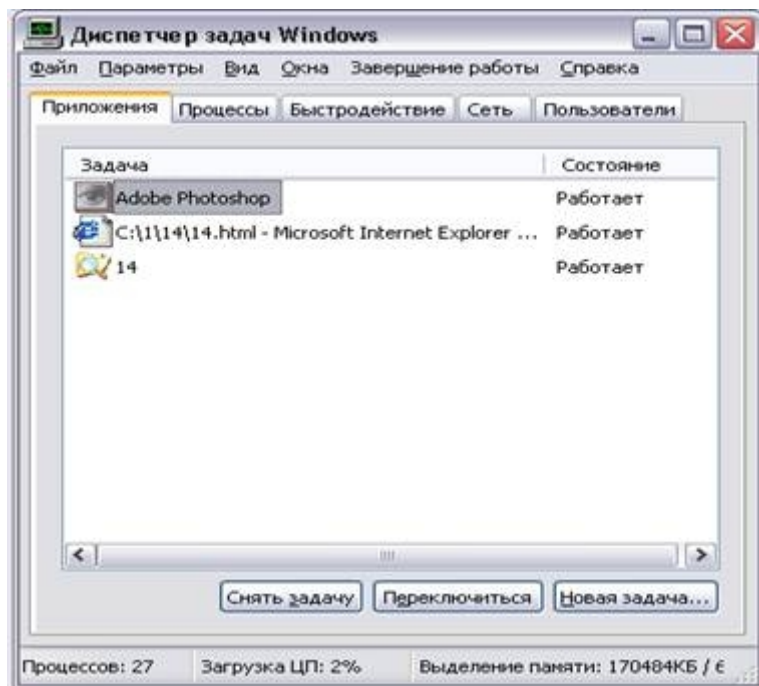
- Жергілікті және қашықтықтан байланысқан компьютерлердің қасиеттерін көруге, құруға, өзгертуге және ортақ ресурстарды өшіруге, сонымен қатар қолжетімділікке рұқсат алуға мүмкіндік береді.
- Компьютерге қашықтықтан қосылған компьютерлер тізімін көруге және оларды ажыратуға мүмкіндік береді.
- Қашықтықтан байланысқан қолданушылардың ашқан файлдарын қарауға және оларды жабуға мүмкіндігі бар.

Егер жұмыс барысында қандай да бір бағдарлама пернелердің басылуына немесе үстелдің үстімен тышқанның қозғалысына реакция білдірмесе, онда бағдарлама жүйенің сұранымдарына жауап беруден шықты немесе «қатып» қалды деп айтады. Бағдарламалармен жұмыс істеу үшін Windows XP құрамында **Есептер диспетчері** (Диспетчер задач (Task Manager)) қолданылады. Оны іске қосудың ең оңай жолы пернетақтадан бірнеше пернелер комбинациясын басу қажет. Егер қатып қалу кризистік емес болса Есептер диспетчерінің жұмыс терезесі ашылады. Аталған терезенің пайда болуы бүкіл жүйенің емес жай ғана бір бағдарламаның қатып қалғандығын білдіреді. Кейбір жағдайларда диспетчер кешігіп пайда болады, себебі қатып қалған бағдарлама сіздің компьютердің жұмыс істеу қуатын да пайдаланады. Windows XP операциялық жүйесінің қатып қалуы өте сирек кездесетін жайт, ол кезде Есептер диспетчерін іске қосу мүмкін емес. Жүйе өте сенімді жұмыс жасағандықтан қатесі бар бағдарламалармен жұмыс жасалса да ол істен шықпайды.

Бағдарламаның қатып қалуының көптеген себептері бар. Мысалы, бағдарламаға жады жетіспеушілігі немесе орынның аз қалуы, ал бағдарламаға ол өте қажет болуы мүмкін. Егер осыған дейін бәрі қалыпты жұмыс жасап тұрған болса, ал енді қатып қалып тұрса, соңғы уақытта компьютермен қандай жұмыс жасағандығыңызды еске түсіріңіз. Мүмкін сіз қандай да бір құралды орнатып өшірген, өшіріп қайта орнатқан боларсыз. Бұл сізге қатып қалудың себептерін анықтауға мүмкіндік береді. Ал ең соңындағы айтар нұсқа, ол сіздің ақпаратты жоятын вирустың пайда болу қаупі.

Қатып қалудың себебін іздеуден бұрын, қатып қалған бағдарламаны жабу керек. Ол үшін **Есептер диспетчері** (Диспетчер задач (Task manager)) қолданылады, жұмыс терезесінде бірнеше батырмалар бар, оның ішінде орындалып жатқан есептердің және үдерістердің тізімі, жүйені жүктеу көрсеткіші және тағы да басқа ақпараттар көрсетіледі (10.1-сурет).

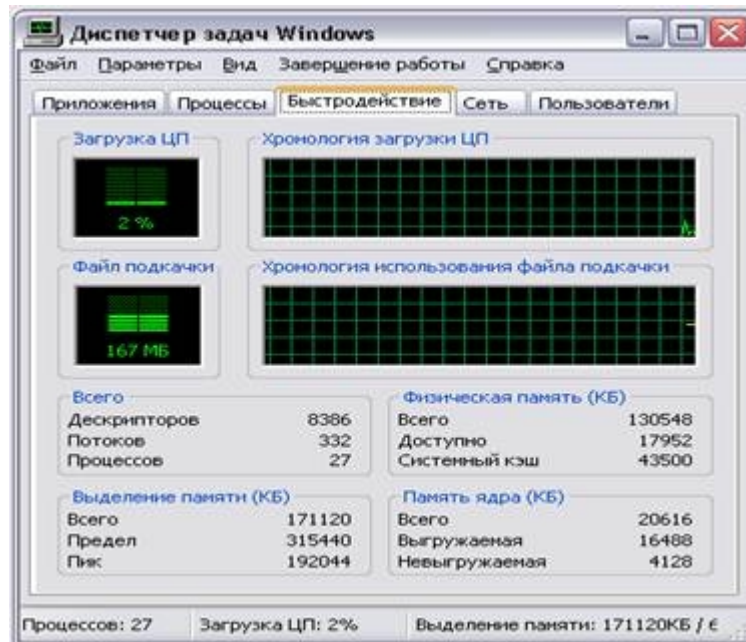
Бірінші батырмада іске қосылған бағдарламалар тізімі көрсетілген. Тізімнің әрбір элементі жеке бір бағдарламаны білдіреді. Бағдарлама атымен қоса оның күйі де көрсетіледі. Осы тізімдегі **Жауап бермейді** (Не отвечает (No response)) сөзі берілген бағдарлама қатып қалды дегенді білдіреді. Алайда бағдарлама бұл сөз шықпай ақ қатып қалуы мүмкін. Егер тізімде қатып қалған бағдарламалар болса, тізімнен қажетті элементті таңдап есепті белгілеу қажет. Содан кейін таңдалған элемент тұсынан тышқанның оң жақ батырмасын басыңыз.



10.1-сурет. Есептер диспетчерінің терезесі

Пайда болған қосалқы мәзірден есепті аяқтау командасын таңдау қажет. Есеп жұмысын аяқтайды және есептер тізімінен оның аты жойылады. Сонымен қатар, **Есепті алып тастау** (Снять задачу (End Task)) батырмасын қолданса да болады. Бағдарламаны жабуды растайтын диалогтық терезе пайда болады.

Егер белгілі бір программаның нақты қатып қалғанына сенімді болсаңыз **Қазір аяқтау** (Завершить сейчас (End Now)) батырмасын басыңыз. Терезе жабылады, ал жауап бермеген бағдарлама еркінен тыс өз жұмысын тоқтатады. Сонымен қоса айта кетсек, еркінен тыс бағдарлама жұмысын тоқтатуды ең соңғы шешім ретінде ғана қолдану қажет, себебі программа жұмысы барысында алынған барлық нәтижелер (мәліметтер) жойылып кетеді. Мәліметтердің жойылу қаупін азайту үшін Windows XP жүйесіне қосымша құралдар қатары енгізілген, олар қатып қалған программалармен түрлі әрекеттер жасауға мүмкіндік береді.



10.2-сурет. Үдерістерді және жүйенің жүктелуін бақылау

Егер бағдарлама жүйелік сұранымдарға жауап бермейтін болса, сізде осы бағдарламаның терезесімен жұмыс істеу мүмкіндігі бар. Сіз терезе мөлшерін өзгерте, оны жұмыс үстелінде қозғалта аласыз, минимизациялауға және терезені экранда қайта толық ашуға мүмкіндігіңіз бар. Барлық осы аталған әрекеттер қатып қалған бағдарламаның қайта жұмыс істеп кетуіне мүмкіндік бермейді, алайда ол басқа бағдарламамен жұмыс жасауға мүмкіндік береді.

Қосымшалармен жұмыстан басқа **Есептер диспетчері** (Диспетчер задач (Task Manager)) жүйенің жай-күйін бақылау сияқты жұмыстармен де айналысады. Осы функцияларды қарастырайық. Жаңа батырмаға өту үшін **Үдерістер** (Процессы (Processes)) жарлығын басыңыз.

Берілген батырмада жүйеде орындалып жатқан барлық үдерістер тізімі көрсетілген. Үдеріс деп белгілі бір функцияларды атқаратын қосымшалардың бір бөлігі аталады. Яғни, қосымша бір немесе бірнеше үдерістерден тұруы мүмкін. Тізімде үдерістің аты, қандай процессорлық уақыт және қанша жедел жады қолданып тұрғаны көрсетіледі. Қандай да бір үдерістің тұсынан тышқанның оң жақ батырмасын бассаңыз қосалқы мәзір шығады. Шығарылған мәзір арқылы түрлі әрекеттер орындауға болады, мысалы үдерістің орындалу приоритетін қоя аласыз.

Заманауи компьютерлерде бір уақытта көптеген қосымшалар және одан көп үдерістер орындалады. Бір мезеттілік, компьютер әдетте жалғыз, ал үдерістер өте көп. Белгілі бір аз уақыт ішінде процессор бір үдерістен келесіге өтіп отыратындықтан бағдарламалардың барлығы бір мезетте жұмыс жасайтын сияқты болып көрінеді.

Приоритет жалпы көрсеткіш, үдеріс өзіне компьютердің ресурстарын қаншалықты алатындығын және қаншалықты жылдам жұмыс жасайтындығын көрсетеді. Үдерістің приоритетін көтере отырып сіз оның жұмыс істеу жылдамдығын арттыра аласыз, ал керісінше приоритетін түсіре отырып оның жұмысын баяулата аласыз. **Аяқтау** (Завершить (End Process)) батырмасының көмегімен таңдалған үдерістің жұмысын тоқтата аласыз, алайда оны басуға кеңес

етпейміз, себебі Windows XP қалыпты жұмыс жасауы үшін қажетті үдерісті тоқтатып тастауыңыз әбден мүмкін. Сонымен қоса, диалогтық терезенің төменгі бөлігіне жалауша орната отырып сіз тек өз үдерістеріңіздің ғана емес, өзге де қолданушылардың үдерістерін бақылай аласыз.

Басқа қыстырма бетке өту үшін **Өнімділік** (Производительность (Performance)) жарлығын басыңыз (10.2-сурет). Аталған батырмада басқару элементтері жоқ, ол тек ақпараттық болып табылады. Терезенің сол жақ бөлігіндегі өлшемдерді қолдана отырып процессорды және жедел жадыны қолдану уақытын көре аласыз. Терезенің оң жақ бөлігінде өткен уақытта қолданылған көрсеткіштер график түрінде келтірілген. Осы батырманың төменгі бөлігінде статистикалық ақпарат келтірілген: жүйемен және қосымшалармен қолданылатын үдерістер саны, жады көлемі және т.б.

Есептер диспетчерінің келесі бір қыстырма бетіне өту үшін **Желі** (Сеть (Network)) жарлығын басыңыз. Бұл да компьютердің желілік мүмкіндіктерді қолдануын көрсететін ақпараттық батырма. График түрінде желіден жүктеу тарихы көрсетіледі, ал төменгі бөлігінде желі арқылы жіберілген және қабылданған ақпараттар көлемі көрсетіледі. Бағдарламаның соңғы қыстырма бетіне өту үшін **Қолданушы** (Пользователи (Users)) жарлығын басыңыз. Бұл бетте дәл қазір Windows XP жүйесінде жұмыс істеп отырған қолданушылар тізімі орналасады. Егер Сіздің әкімшілік құқықтарыңыз бар болса, онда Сіз аталған қолданушыны еркінен тыс өшіре аласыз, сонымен қатар, таңдалған тұтынушыға хабарлама жібере аласыз. Бұл айтылған әрекеттердің барлығы **Қолданушы** (Пользователи (Users)) терезесінің төменгі бөлігінде орналасқан батырмалар көмегімен іске асырылады.

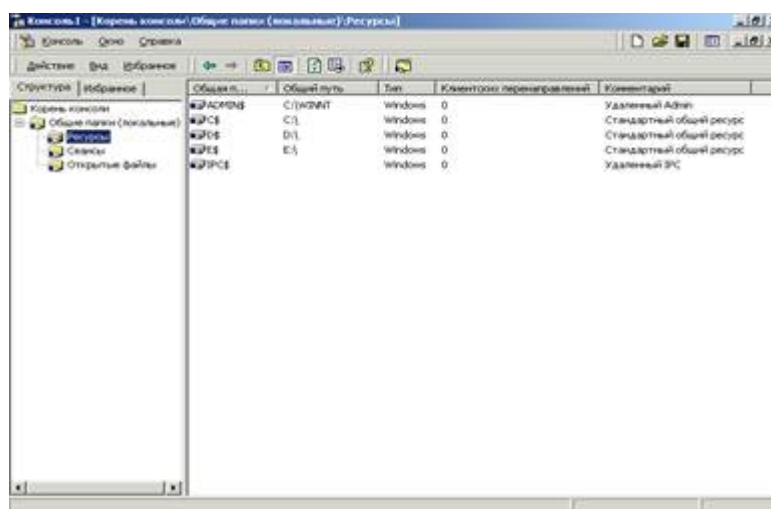
**Есептер диспетчері** (Диспетчер задач (Task Manager)) әртүрлі жағдайларда өте пайдалы болуы мүмкін. Сіз оның көмегімен өз компьютеріңіздегі бағдарламаларды басқара аласыз, қолданушыларды қосып-өшіре аласыз. Сонымен қатар, көптеген пайдалы ақпараттарға ие боласыз, мысалы, жұмыс кезінде қандай программалар көп ресурсты, ал қай программа одан кем ресурсты талап ететіндігін анықтай аласыз.

### **Жұмыс бағыты. 1 жаттығу: Жалпы ресурстарды басқару.**

**Ортақ бумалар** (Общие папки) оқшауланған құралдар көмегімен ортақ ресурсты қалай құруға болатындығын қарастырайық. Іске қосу үшін келесі командаларды орындаңыз:

1. **ММС** іске қосыңыз (өткен зертханалық жұмыста қарастырылған Топтық саясат объектілері редакторы (Group Policy Object Editor) жабдықтамасы орнатылған Microsoft басқару консолін (Microsoft Management Console – ММС).
2. **Ортақ бумалар** (Общие папки) жабдықшасын (оқшауланған құралдарды) құрыңыз.
3. **Ортақ бумалар** (Общие папки) – **Бұл жабдықша әрдайым басқарады** (Эта оснастка всегда управляет (This snap-in will always manage)) деген

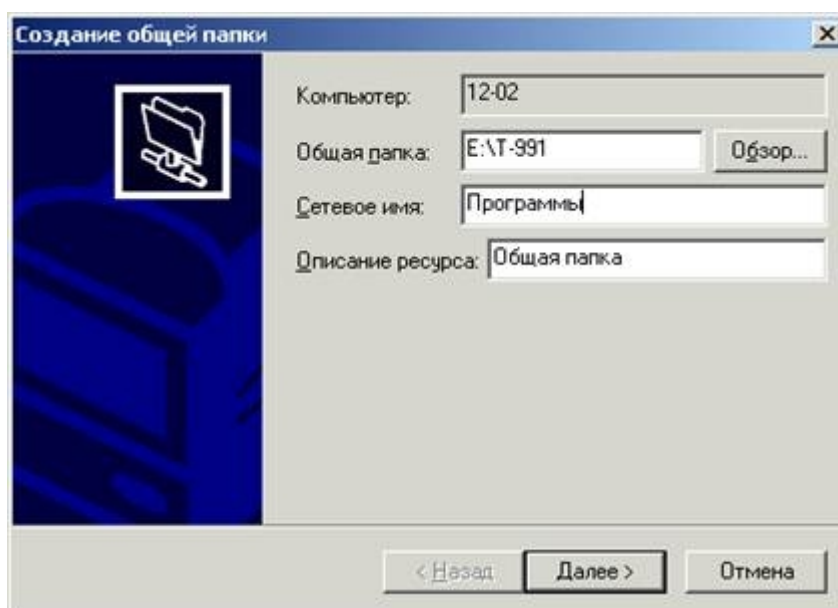
- жерден Жергілікті компьютерден басқаруды таңдаңыз. **Параметрлер** (Параметры (View)) тобынан **Барлығы** (Все) бөлімін таңдаңыз.
4. **Дайын** (Готово (Finish)) деген батырманы басыңыз. 10.3-суреттегідей нәтиже шығады.



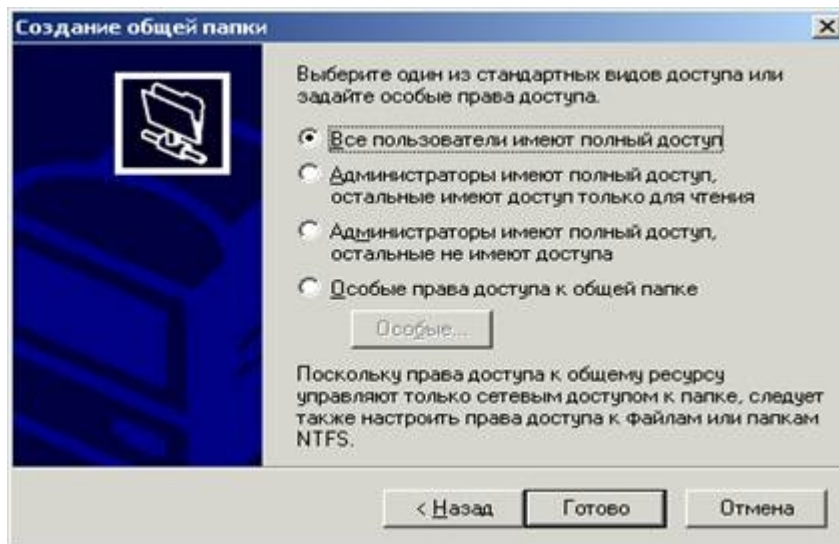
10.3-сурет. Ортақ бумалар (Общие папки (Shared Folders))

Ортақ ресурс құру үшін келесі есепті орындаңыз:

1. **Ортақ бумалар** құралында **Ресурстар** бумасына жақындап тышқанның оң жақ батырмасын шертіңіз
2. Мәнмәтіндік мәзірден **Ортақ бума құруды** таңдаңыз
3. Ортақ бума құру өрісінде каталогың атауын көрсетіңіз (Сіздің топтың нөмірі көрсетілген бума), ол бума ортақ ресурс болуы қажет 10.4-суретте көрсетілгендей. **Келесі** (Далее (Next)) батырмасын басыңыз.
4. Пайда болған терезеде жаңадан құрылатын бумаға рұқсат алыңыз **Барлық қолданушыларға рұқсат**. Шыққан терезеден **Жоқ** батырмасын басыңыз, сол кезде бастапқы мәзірге өтесіз.



10.4-сурет. Ортақ ресурстарды құру терезесі



10.5-сурет. Құрылып жатқан ортақ ресурсқа рұқсат алу терезесі

Жаңадан құрылған объектілердің қасиеттері модификацияланған болуы мүмкін. Оларды келесідей өзгертіңіз:

1. Жаңадан құрылған ресурстың тұсынан тышқанның оң жақ батырмасын басыңыз.
2. Мәнмәтіндік мәзірден **Қасиеттер** (Свойства (Properties)) командасын таңдаңыз.
3. Пайда болған терезеден қолданушылардың шектік санын (мәнін) тағайындаңыз, мысалы, 20-дан артық емес, және **ОК** батырмасын басыңыз.

#### Тапсырма:

1. Теориялық мәліметтерді оқу.
2. E:\ дискісіндегі Сіздің топтың нөмірі көрсетілген буманың ішінде «Зертханалық жұмыстар» бумасын құрыңыз және оның ішіне 73491, 73492, 83411 файлдарын көшіріп қойыңыз. Осы бума негізінде **Зертханалық практикум** ортақ ресурсын құрыңыз.
3. Есептер диспетчері көмегімен қолданушыларды қосып-ажыратуды іске асырыңыз, сонымен қатар қандай бағдарламалар аз, не көп ресурсты қажет ететіндігін біліңіз.
4. Жұмысыңызды оқытушыға көрсетіңіз.

#### Бақылау сұрақтары:

1. Ортақ ресурсты қандай құрал көмегімен құруға болады?
2. Ортақ бумалар жабдықшасының көмегімен қандай есептерді орындауға болады?
3. Құрылған объектілердің қасиеттерін қалай модификациялауға болады?
4. Есептер диспетчері қандай міндеттерді атқарады?
5. Үдерістер мен Өнімділік қыстырма беттері не үшін қолданылады?